

# Cultuurhistorische wandeling door Griendtsveen

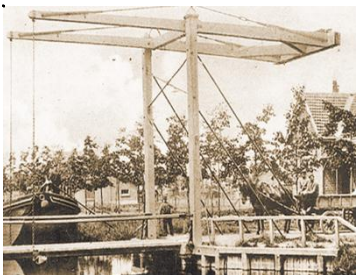


**Startpunt:**  
Herberg de Morgenstond  
St. Barbarastraat 35  
5766 PC Griendtsveen

Griendtsveen is een dorp dat in het jaar 1885 werd gesticht door de gebr. Jozef en Eduard van der Griendt. Zij waren het die hier het “zwarte goud” vonden (in de vorm van turf en vooral tufstrooisel). Zij waren de grondleggers van Griendtsveen met een eigen kerk, winkel, school en turfstrooiselfabriek en één van Nederlands drukste spoorwegen met laad- en loseplacements.

Sinds 1996 is Griendtsveen aangewezen als een dorp met het predicaat: Beschermd dorpsgezicht, waar nog tal van mooie restanten uit haar geschiedenis te zien zijn. Een dorp waarvan de inwoners hun dagelijks leven leiden. De laatste jaren hebben zij - op een gastvrije wijze - mensen van buiten mogen verwelkomen die de schoonheid van ‘hun’ dorp komen bezichtigen. U zult begrijpen dat de inwoners gesteld zijn op hun privacy en wij vragen u dan ook deze te respecteren.

Een fijne wandeling toegewenst.



## Wandelroute

- 1) Bij het verlaten van “Herberg de Morgenstond” gaat u linksaf richting kruising.
- 2) Als u naar de overkant van het kanaal kijkt, ziet u (van rechts naar links) **de oude schoolmeesterswoning, een placette over Toon Kortooms, de kerk (1895), de Pastorie, de School, het Klooster** (het liefdesgesticht) en **de Marechaussee kazerne**.
- 3) U loopt vervolgens de kruising over en laat hierbij het ijzeren bruggetje aan uw rechterzijde.
- 4) Het tweede gebouw aan uw linkerzijde is het **oude Postkantoor** (huisnummer 37).
- 5) Het volgende gebouw was het **Oudste Turfstrooiselfabriekje** (huisnummer 39).
- 6) Na 100 meter komt u vervolgens bij de hoofdoprijlaan die leidt naar **villa “Sphagnum”** (betekent: “Veenmos”). Dit is overigens privé terrein! Vroeger woonde hier de familie Van der Griendt.
- 7) U volgt nu verder het zandpad tot aan de dam over het kanaal, deze dam gaat u over en daarna meteen linksaf.
- 8) Aan de linkerzijde ziet u de langs de villa, de oude (gerestaureerde) **Bedrijfsboerderij** met daar tegenaan gebouwd **het melkfabriekje**. Hier werd in 1905 al elektrisch gemolken (als eerste in Nederland).
- 9) Terwijl u hier rechts langs het kanaal loopt ziet u links over het kanaal de **Apostelhuizen** waarvan er nog tien over zijn.
- 10) Als u bij de ophaalbrug bent gaat u deze over en meteen rechtsaf.
- 11) Het tweede huis aan de linkerzijde (huisnummer 7) is het laatste originele **Peelwerkershuisje** van de vele die er vroeger waren.
- 12) Nu loopt u een rustig buitengebied van Griendtsveen in, waar langs het kanaal vroeger huisjes stonden zoals u die tegen bent gekomen bij punt 11.

- 13) Over de kanaalweg lopende kunt u zich afvragen hoe de natuur er in de loop van de seizoenen uit zal zien als bijvoorbeeld de zon alle moeite moet doen om door de bladerdek een straal op u te laten schijnen, of de wind die u in de kaalte bijna omver blaast.
- 14) En tijdens deze gedachte moet u er wel voor zorgen dat u op tijd linksaf slaat (bij het tweede onverharde laantje Veenpluis). Deze laan komt uit bij Sportpark de Wiek. Hier gaat u linksaf.
- 15) Na 200 m ziet u links nog één van de overgebleven arbeiderswoningen (voor arbeiders met een hogere functie) - (huisnummer 62).
- 16) Verderop ziet u aan de linkerzijde een gerestaureerde woon- kazerne. Deze noemt men **In de Paardenstallen**. Vroeger is het een onderkomen geweest voor arbeiders en tijdens de mobilisatie voor militairen, daarna als stal en sinds 1982 opnieuw als woning.
- 17) Hierna ziet u aan de linkerzijde **De Zaal der Maatschappij** ofwel het huidige gemeenschapshuis “de Zaal” waar activiteiten voor de ouderen en jeugd plaatsvinden zoals: toneel, fanfare en handboogschieten.
- 18) Aan uw rechterkant ziet u “**het Schaftlokaal**”, een gebouw waar ongeveer 100 seizoensarbeiders (turfstekers) aten en sliepen.
- 19) Als u verder loopt komt u op het oude dorpsplein met één van de drie waterpompen samen met “**de lichtmast**”. Op dit punt draait u zich even om. U ziet dan rechts het witte pand. Hier was vroeger “de slager” gevestigd (huisnummer 5). Links van u ziet u een gelijkvormig gebouw dat er vroeger bijna identiek uit zag Hier was “de bakker” gevestigd (huisnummer 3).
- 20) Nu loopt u in de richting van het ijzeren ophaal bruggetje bij de manage. Met de rug naar de pomp staand, gaat u linksaf richting de brug. Aan uw rechterzijde ziet u een rijbak voor paarden. Op deze plek was vroeger **De Scheepswerf met Smederij, Timmerfabriek en schilderwerkplaats**. Hier werden o .a. de schuiten gerepareerd die men gebruikte voor het verschepen van turf.
- 21) Nu loopt u over de historische ophaalbrug vanwaar u rechts de haven en de nog deels overgebleven Turfstrooiselfabriek ziet.
- 22) Na 100m is rechts de ingang van de Turffabriek (B&B).
- 23) Na een blik te hebben geworpen (privéterrein) loopt u terug richting de brug. Rechts direct voor de brug ziet u het oude kantoorgebouw van de maatschappij.
- 24) Over de brug gaat u rechtsaf en loopt de Ericaweg in. Als u bijna in de bocht bent, ziet u in de kanaalkant een zogenaamde “rollerpaal” staan. Deze diende ervoor om het touw wat aan de schuit zat hierlangs af te laten gaan. Hiermee werd voorkomen dat de schuit - die getrokken werd door een paard, niet tegen de kant werd getrokken.
- 25) U volgt de weg tot u weer bij een ophaalbrug aankomt.
- 26) Hier gaat u over, en direct rechtsaf en vervolg de weg tot u links het eerste huis weer ziet. “**Villa Erica**” hier woonde de procuratiehouder De letters “dKV” (in de poort verwerkt) betekenen: “de Kleine Villa”.
- 27) Op dit punt gaat u rechts de bocht om en ziet u aan uw linkerzijde opnieuw een dorpspomp staan. Deze staat bij één van de vroegere **luxembtenaarswoningen**.
- 28) Nu loopt u rechtdoor in de richting van de spoorweg, waar u nu op de T-splitsing recht vooruit kijkt zag u vroeger een groot rangeer terrein. Rond 1900 vertrokken hier wekelijks 60 treinen a 60 wagons turfstrooisel.
- 29) Op de T-splitsing gaat u linksaf (en goed uitkijken!). Na 50m gaat u op de splitsing opnieuw linksaf.
- 30) Hier ziet u een smalspoor-trein en turfagentjes waarmee vroeger de turf door de Peel, per rail werd vervoerd. Het andere gereedschap wat u ziet is een **turfpers**. Hierin werden turven gebundeld en met ijzerdraad omwikkeld. Ook ziet u hier een borstbeeld van een van de stichters en de naamgever van het dorp: Eduard van de Griendt.
- 31) U loopt nu rechtdoor in de richting van de kerk. 100 m voor de kerk bevindt zich aan de rechterzijde Cafeteria Wienerhof, Wien (de eigenaar oorspronkelijke bewoner, wil u graag een volgende keer (in groepsverband) als gastheer “Gebbel” begeleiden.
- 32) Ga na 50m rechtsaf. U bent nu weer terug bij het startpunt.